

Terminal d'Inventaire Memor

Version 1.0

Manuel de l'Utilisateur

Installation et Configuration



Table des matières

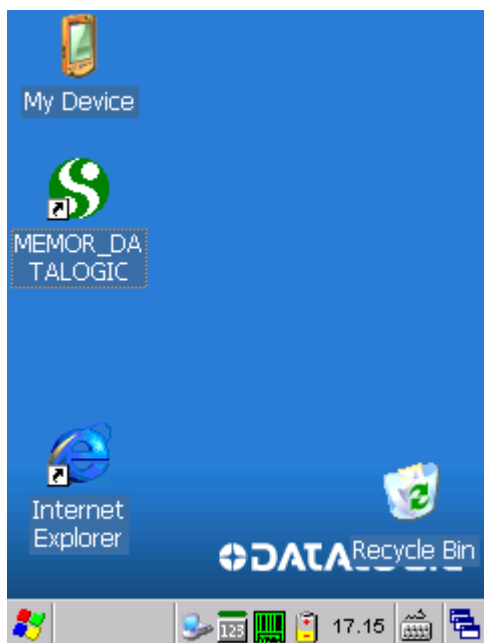
1 Présentation.....	3
2 Installation du Memor dans l'ordinateur	4
3 Transfert du Programme dans le Terminal	6
4 Kezia II et Memor	7

1. Présentation

Le terminal d'inventaire **Memor** de Datalogic permet de scanner et de mémoriser des articles qui seront ensuite transférés vers Kezia II.

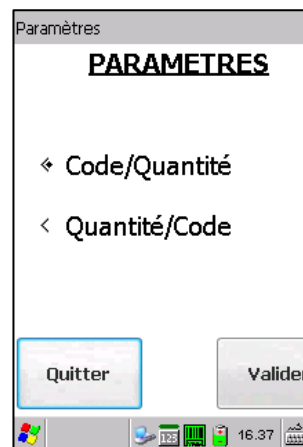
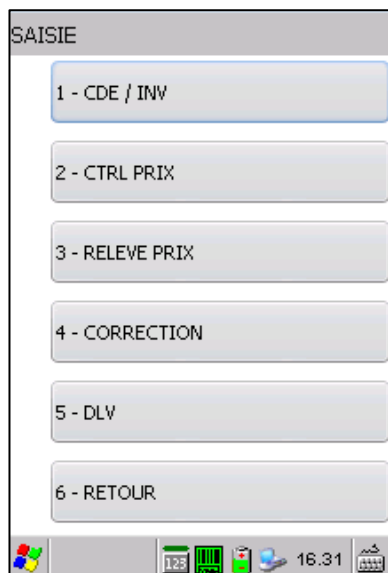
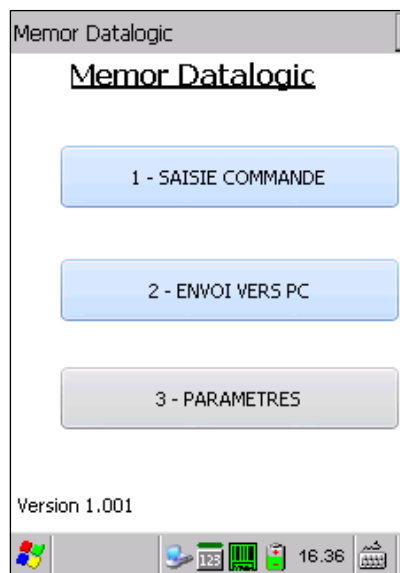
L'appareil objet de ce document est le **Memor X3** tournant sous Windows Embedded CE 6.0 Pro.

L'application gérant les échanges Kezia II avec le terminal est Memor_Datalogic.



Fonctions de Base :

- Chargement de la base articles sur le terminal depuis Kezia II.
- Mémorisation des relevés de stocks (scans) permettant de réaliser des mouvements dans Kezia II :

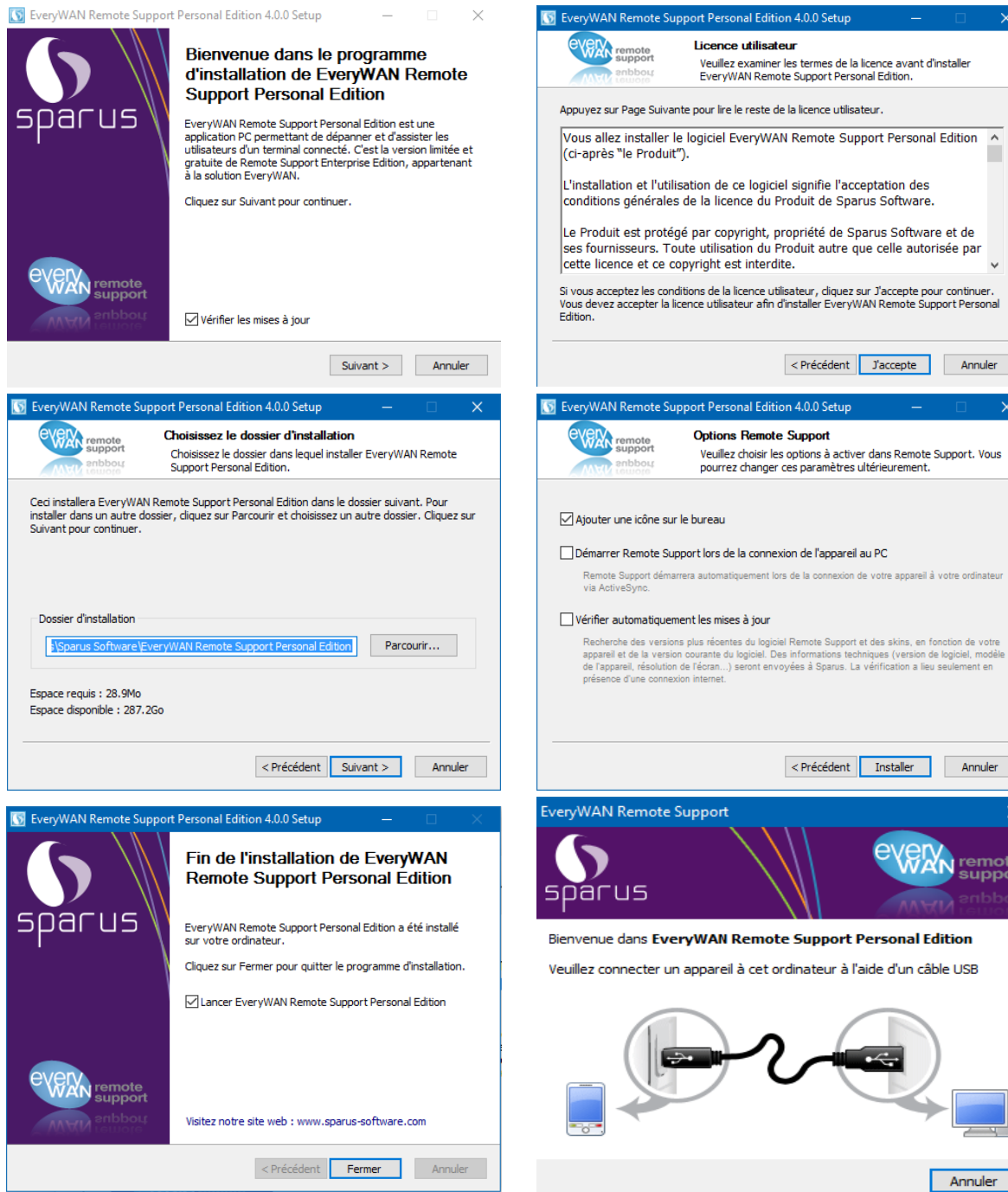


2. Installation du Memor dans l'ordinateur

Prérequis : Avant de connecter le Memor à un ordinateur sous Windows 7 **Embedded**, il faut télécharger le Gestionnaire pour Appareils Windows Mobile 6xx. Sur Windows 10 Embedded le téléchargement du pilote est automatique.

Procédure :

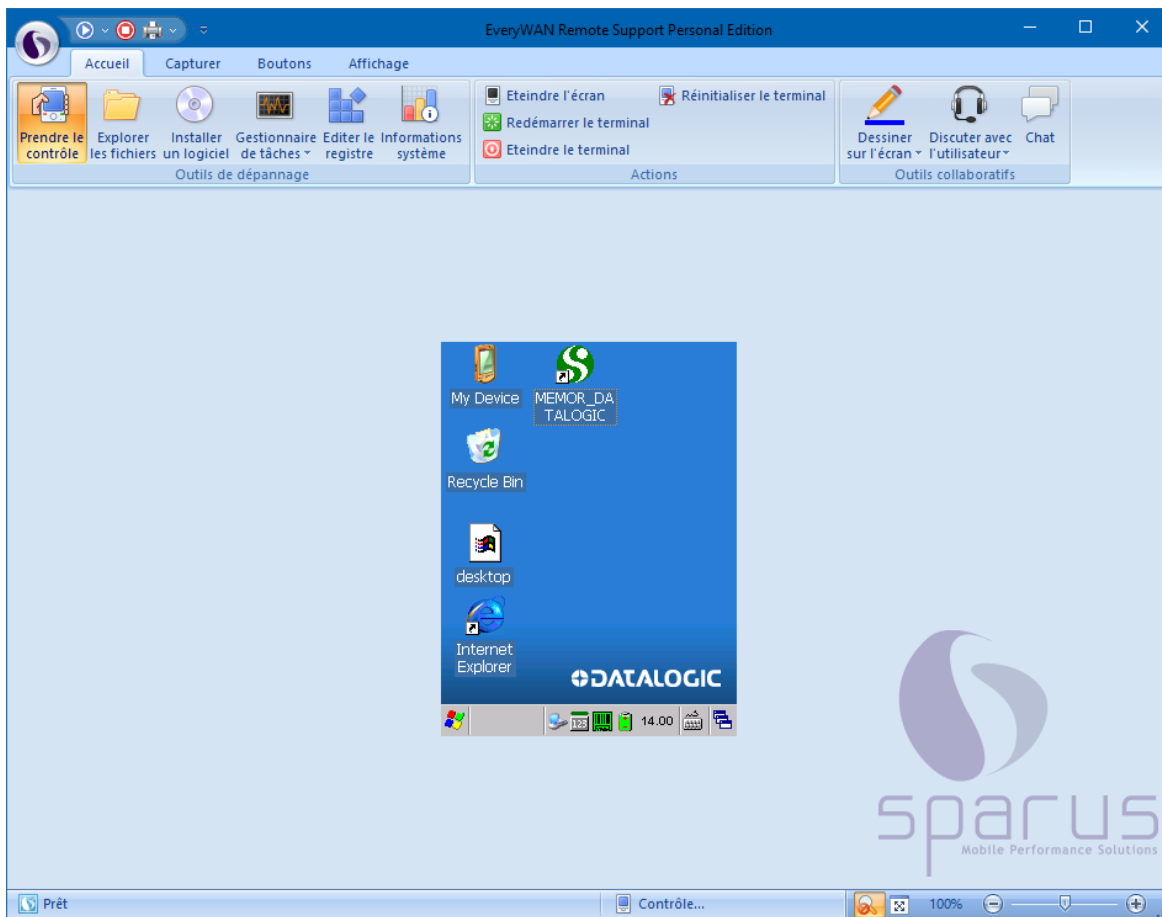
1. **Télécharger** le fichier de l'application [EveryWAN-Remote-Support-4-0-18543.exe](http://www.sparus-software.com/EveryWAN-Remote-Support-4-0-18543.exe)
2. **Exécuter le fichier téléchargé** et effectuer une **installation par défaut** comme ci-dessous. Lancer ensuite l'application.



3. **Connecter le terminal à l'ordinateur** à l'aide du câble USB et poser le terminal sur la base. Aucune manipulation additionnelle n'est requise.

Il n'est pas nécessaire d'alimenter électriquement la base du Memor.

4. Le terminal est prêt à être contrôlé à distance.



3. Transfert du Programme dans le Terminal

Objectif :

Transférer et installer dans le Memor le programme **Memor-Datalogic**, application permettant de stocker, de saisir (scanner) et de transférer vers Kezia II les articles de la base de données.

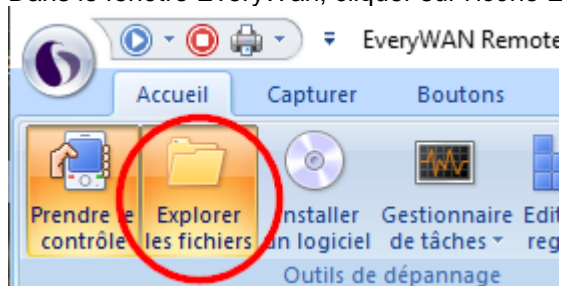
Procédure :

1. Télécharger les deux fichiers de l'application Memor-Datalogic présents sur le dossier [ftp://ftpkezia.jdc.fr/PERSO/HOTLINE_KEZIAII/Documentation/Memor - Datalogic](ftp://ftpkezia.jdc.fr/PERSO/HOTLINE_KEZIAII/Documentation/Memor-Datalogic)

[Framework_WP190VM.CAB](#)

[MemDataApplication Windows Mobile.CAB](#)

2. Lancer EveryWAN et prendre la main sur le terminal comme décrit dans la rubrique précédente.
3. Dans le fenêtre EveryWan, cliquer sur l'icône Explorateur de Fichiers.



4. Sur l'explorateur de fichiers, cliquer sur Ordinateur, puis copier les deux fichiers téléchargés dans un dossier quelconque du terminal.



Si l'espace disque est insuffisant, faire la copie sur la carte mémoire externe.

5. Sur l'interface du terminal, exécuter **Framework_WP190VM.CAB** et l'installer dans le dossier **Windows\AppMgr\W19** (créer le dossier W19 si inexistant).
6. Lancer **MemDataApplication Windows Mobile.CAB** et l'installer dans le dossier **Program Files\NEO_SEGUREL**.



Après l'installation, les fichiers CAB seront supprimés automatiquement.

7. **Création du raccourcis bureau :** Aller sur le dossier Windows\Programs et copier MEMOR_DATALOGIC.lnk. Coller ce dernier dans Windows\Desktop.

L'installation est terminée. Aller à la rubrique suivante pour connaître la configuration à réaliser dans Kezia II.

4. Kezia II et Memor

Configuration du terminal

- Aller dans le menu Fichier >> Paramètres >> Terminal Inventaire, cliquer sur le sélecteur **NEO**, puis sur valider.

The screenshot shows the 'ScanPal' configuration window. At the top right, there are 'Valider' and 'Quitter' buttons. Below, the 'Terminal Inventaire' section has radio buttons for 'Pas de Terminal', 'Scanpal 2LE', 'Optimus', 'CipherLab', 'NEO' (highlighted with a red box), 'Autre', and 'CIPHERLAB 8200'. Underneath, there are options for 'Ordre Data' (Code, Qté selected), 'Séparateur' (comma), and a 'Valeurs par Defaut' dropdown. The 'Fichier de l'application' field contains 'C:\KeziaII V9 Test\Data_Read_CipherLab.exe'. The 'Port COM (ScanPal)' is set to '6'.

Transfert de la base articles vers le terminal

- Cliquer sur le menu Outils >> Export Articles -> Terminal et cocher les options ci-dessous.

The screenshot shows the 'Export Scanpal' dialog box. It has a 'Fermer' button at the top right. There are checkboxes for 'IdArt', 'Multi Code' (checked), and 'Ref. Fou.'. Below these is a section 'Liste des champs à exporter' with a list of items: 'Désignation' (checked), 'Prix TTC' (checked), 'Q Appro', and 'Q Stock'. The 'Désignation' and 'Prix TTC' checkboxes are circled in red. At the bottom, there are fields for 'Séparateur' (comma), 'Rayon' (<TOUS>), 'Fournisseur' (<TOUS>), and 'Saison' (<TOUS>), along with an 'Exporter' button.

- **FERMER** l'application Memor-Datalogic dans le terminal.
- Cliquer sur **EXPOTER**.

Saisir (scanner) des articles

- Exécuter Memor sur le terminal.
- Cliquer sur **1 - Saisie Commande**.
- Cliquer à nouveau sur **1- CDE / INV**.
- Scanner un article et entrer la quantité.

Récupération de données du terminal depuis Kezia II

- Positionner le terminal sur sa base.
- Démarrer l'application Memor_Datalogic.
- Cliquer sur **2 - Envoi sur PC**.

Sur Kezia II :

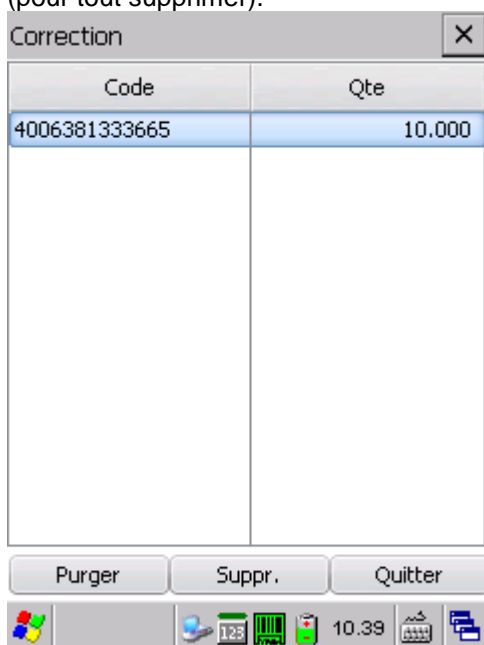
- Cliquer sur le menu *Article >> Mouvement de Stock >> Nouveau*, puis cliquer sur le bouton SCANPAL.

Corriger les données du terminal

- Ouvrir l'application Memor sur le terminal.
- Cliquer sur **1 - Saisie Commande**.
- Cliquer sur **4 - Correction**, puis cliquer sur la colonne **Quantité**. Modifier les données à l'aide du clavier intégré.

Effacer les données du terminal

- Ouvrir l'application Memor sur le terminal.
- Cliquer sur **1 - Saisie Commande**.
- Cliquer sur **4 - Correction**, puis cliquer sur **Supprimer** (pour supprimer une ligne) ou **Purger** (pour tout supprimer).



Entrer la date limite de vente DLV

- Ouvrir l'application Memor sur le terminal.
- Cliquer sur **1 - Saisie Commande**.
- Cliquer sur **5 - DLV**.
- Scanner l'article, puis entrer la DLV.

Paramètres de lecture de codes

- Ouvrir l'application Memor sur le terminal.
- Cliquer sur **3 - Paramètres**.
- Cliquer sur **Code-Quantité**.